



Redegjørelse for aktsomhetsvurderinger

28.02.2025



1. INNLEDNING	3
2. FORANKRING AV ARBEIDET	6
2.1. Organisasjon, ledelse og operasjonell styring	6
2.2. Nobinas prosess for å sikre bærekraftige leverandørkjeder	7
2.3. Retningslinjer og rutiner	8
2.3.1. Bærekrafts-policy	8
2.3.2. Anti-korrupsjonspolicy	8
2.3.3. Interne etiske retningslinjer	8
2.3.4. Etiske retningslinjer for leverandører	9
2.3.5. Varslingskanal og klageadgang	9
3. KARTLEGGING OG RISIKOVURDERING	12
3.1. Leverandørkjede og forretningspartnere	12
3.2. Identifiserte risikoer	13
3.3. Faktiske identifiserte avvik	17
4. TILTAK FOR Å HÅNDTERE OG REDUSERE RISIKO	19
4.1. Leverandørevalueringer	20
4.1.1. Selvevaluering	20
4.1.2. Leverandørrevisjoner	20
5. OPPSUMMERING	23
5.1. Videre arbeid	23
5.2. Signaturer	23

Innledning



1. Innledning

Denne redegjørelsen er utarbeidet av Nobina AS i henhold til kravene i åpenhetsloven og gjelder for det finansielle året 2024/25, det vil si perioden 1. mars 2024 – 28. februar 2025. Formålet med redegjørelsen er etterlevelse av Åpenhetslovens krav om å offentliggjøre hvordan virksomheten arbeider for å overholde lovens krav om aktsomhetsvurderinger.

Nobina er Nordens ledende transportoperatør med over 13.000 medarbeidere og en sterk tilstedeværelse i Sverige, Norge, Finland, og Danmark. Selskapet har en lang historie som strekker seg over mer enn 100 år med erfaring og ekspertise innen kollektivtransport.

Nobina tilbyr et bredt spekter av tjenester, inkludert rute- og skoletransport, samt spesialtilpassede løsninger for offentlige transporttjenester. Vi jobber tett med våre kunder og samarbeidspartnere for å levere skreddersydde transportløsninger som møter både dagens og fremtidens behov. Nobina AS er et datterselskap i Nobina konsernet. Nobina AS har sitt hovedkontor i Oslo og utfører kollektivtrafikk med buss i tillegg til skolekjøring, buss for tog og andre busstjenester i store deler av Norge. Vi har årlig rundt 44 millioner påstigende kunder. Nobina AS om lag 1500 medarbeidere som bidrar til å levere service, trygghet og en enklere hverdagsreise for våre kunder. Nobina AS er en tariffbundet virksomhet og er medlem av arbeidsgiverorganisasjonen NHO. Dette sikrer alle våre ansatte trygge og forutsigbare arbeidsforhold. I Nobina anerkjenner vi organisasjonsretten og vi oppfordrer alle ansatte til å organisere seg. Vi jobber målrettet og strukturert for å fremme våre ansattes trivsel og sikkerhet, både gjennom våre kvalitets- og ledelsessystemer, men også gjennom halvårlige medarbeiderundersøkelser der vi blant annet måler faktorer som ledelse, engasjement, trivsel og inkludering. Bærekraft er et kjerneprinsipp for Nobina og vi har identifisert tre fokusområder for bærekraftsarbeidet – Mennesker, Planet og Samfunn – samt en rekke vesentlige områder der sikringen av en sosialt og miljømessig bærekraftig leverandørkjede med respekt for menneskerettigheter og anstendige arbeidsvilkår er svært viktige aspekter.

Forankring



2. Forankring av arbeidet

Nobina AS sitt arbeid med åpenhetsloven er forankret både i styret og ledelsen. Vi har gjennomført grundige vurderinger for å identifisere faktiske og potensielle negative konsekvenser for grunnleggende menneskerettigheter og anstendige arbeidsforhold, både internt i vår virksomhet og i vår leverandørkjede. Denne vurderingen er blant annet gjennomført av nøkkelpersoner fra innkjøp samt representanter fra vårt compliance- og risikostyringsteam. Vår tilnærming inkluderer en gjennomgang av leverandørkjeden for å identifisere potensielle risikoer og utvikle relevante tiltak.

2.1. Organisasjon, ledelse og operasjonell styring

Gjennom hvordan Nobina styres, skapes forutsetninger for aktive og ansvarsfulle bedriftsorgan, tydelige roller og ansvarsfordeling, samt sannferdig rapportering og informasjon. Vi ønsker å styre, lede og kontrollere virksomheten vår på en måte som skaper verdi for våre eiere og andre interessenter. Å løpende håndtere risikoer – og vurdere dem etter alvorlighetsgrad – er også en naturlig del av vår styring og ledelse, og er tydelig integrert i vår beslutningsprosess.

Styret, valgt av våre eiere, setter den overordnede rammen for mål og strategier. En del av dette arbeidet innebærer å kontinuerlig identifisere og aktivt håndtere våre fotavtrykk basert på bærekraftsmessige hensyn, inkludert sosial bærekraft – noe som også kontinuerlig følges opp i den operative bærekraftsrapporteringen.

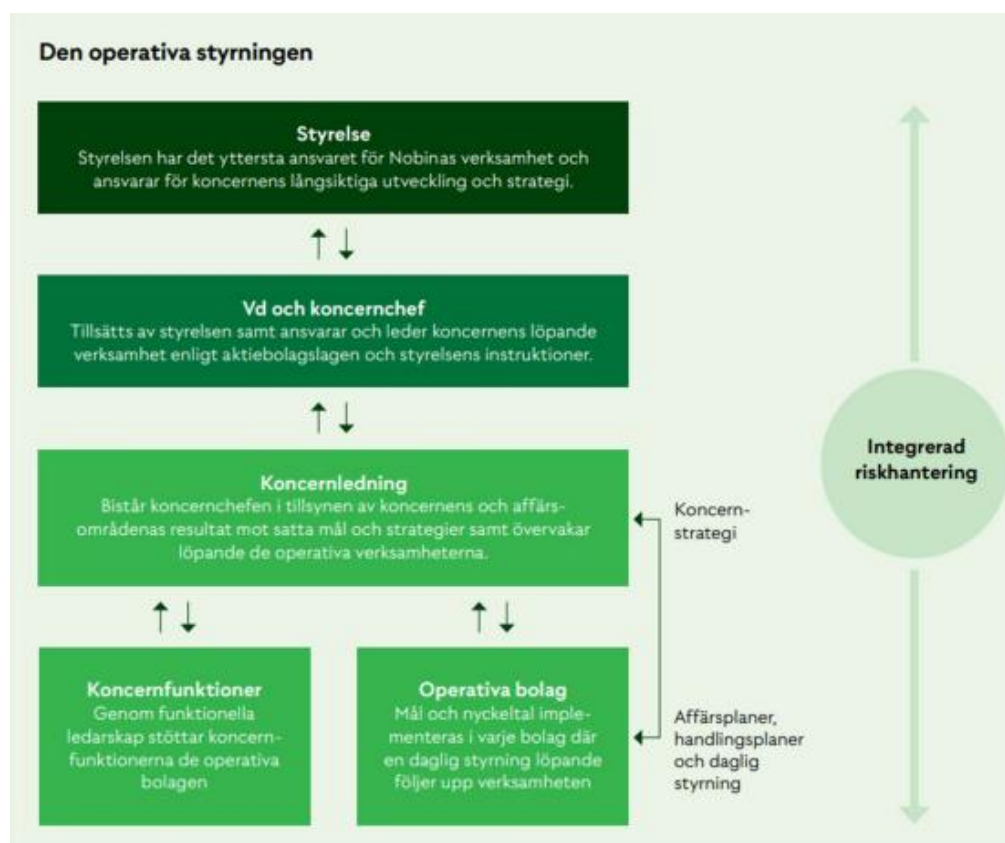
Konsernledelsen leder den daglige operative virksomheten i samsvar med vår strategiske og operative retning. Nøkkeltall for finansiell utvikling, kvalitet og bærekraft følges opp og kontrolleres månedlig. Våre operative selskaper og alle trafikkområder iverksetter mål og nøkkeltall i sine forretningsplaner, som omformes til handlingsplaner og en aktiv daglig styring for ulike team, yrkesgrupper og enkeltpersoner. Mål, nøkkeltall og resultater innen bærekraft rapporteres deretter kontinuerlig tilbake til styre i form av en årlig bærekraftssyklus.

2.1.1. Nobina Fleet Norge AS

Nobina Fleet Norge AS er et heleid datterselskap av Nobina AS med hovedkontor i Oslo. Selskapets virksomhet består av fleet management, som innebærer innkjøp, finansiering, fleet management og salg av busser. Selskapet leier ut busser til kollektivtransport via leieavtaler med Nobina AS, som bruker disse i sin daglige drift. Selskapet har ingen egne ansatte, men administreres av ressurser i Nobina-konsernet.

Fleet management innebærer anskaffelse, kjøp og finansiering av busser for Nobina AS etter bestilling. I tillegg håndteres flåteoptimalisering ved å sikre at alle krav til busser oppfylles i de ulike trafikkavtalene Nobina AS til enhver tid har. Innkjøp finansieres normalt gjennom enten leasing eller avbetaling via banker eller finansieringsselskaper.

Bussene leies ut til Nobina AS gjennom leieavtaler med mulighet for retur til Nobina Fleet Norge AS. Restverdirisikoen ved tilbakelevering er en del av prisfastsettelsen for leien.

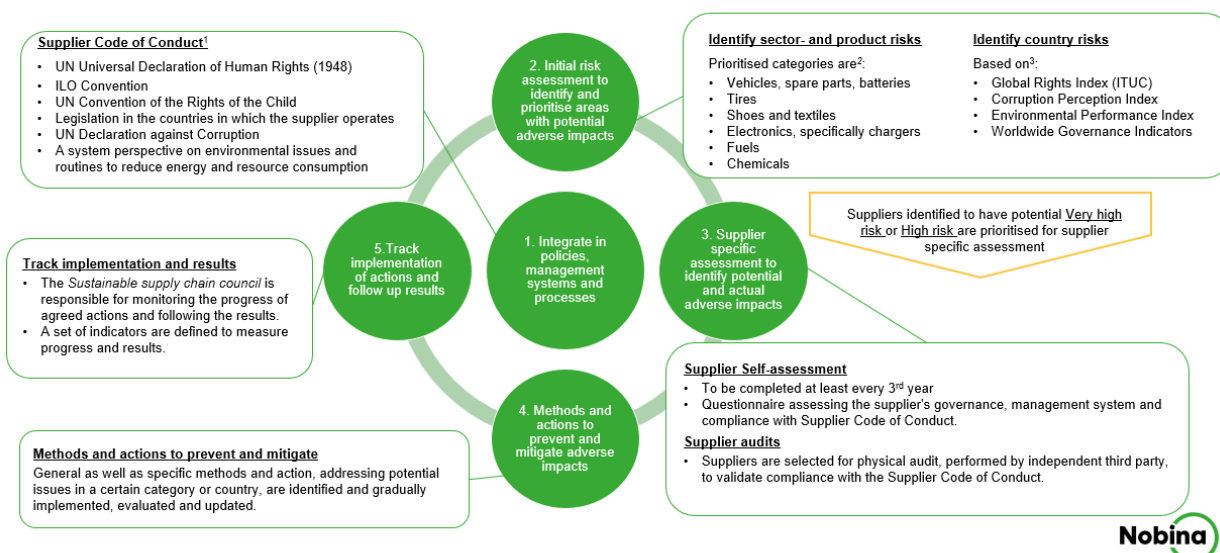


Figur 1: Den operative styringen av Nobina

2.2. Nobinas prosess for å sikre bærekraftige leverandørkjeder

I Nobina har vi etablert «Nobinas Sustainable Supply Chain Process» (se Figur 2 på side 8) som er basert på OECDs retningslinjer for flernasjonale selskaper. Formålet med denne prosessen er å sikre bærekraftige leverandørkjeder og en ansvarlig forretningsadferd gjennom risikobasert og kontinuerlige aktsomhetsvurderinger.

Nobina's Sustainable Supply Chain Process



1) nobinas_supplier_code_of_conduct.pdf

2) Identifiera hållbarhetsrisker i leveranskedjan | Upphandlingsmyndigheten

3) Landrisker | Hållbarupphandling (xn--hållbarupphandling-8qb.se)

Figur 2: Nobinas prosess for å sikre bærekraftige leverandørkjeder

2.3. Retningslinjer og rutiner

Retningslinjene og prosedyrene beskrevet i dette kapittelet er utarbeidet for å gi organisasjonen veiledning og rettleiding, og disse er offentlig tilgjengelig på Nobinas hjemmesider samt tilgjengelig for alle ansatte på Nobinas intranett.

2.3.1. Bærekraftspolicy

Denne prosedyren gir generelle retningslinje for hvordan Nobinas arbeid med bærekraft er utført i vår drift. Den beskriver blant annet hvordan arbeidet er forankret i bedriften, rolle og ansvarlighet. Prosedyren gjelder alle deler av Nobinas organisasjon og operasjoner.

2.3.2. Antikorrupsjonspolicy

Disse retningslinjene har som mål å gi veiledning til ansatte i organisasjonen i tilfeller hvor de kan bli gitt ulike tilbud om gaver fra selskapets leverandører, samarbeidspartnere med mer. Retningslinjene gir også veiledning i hvordan vi håndterer f.eks. donasjoner og gaver i kunde- og leverandørrelasjoner.

2.3.3. Interne etiske retningslinjer

Fra og med 2023 har Nobina oppdaterte interne etisk retningslinjer (Code of Conduct) som kalles "Vi er Nobina". Den bygger på våre verdier og beskriver hva Nobina står for, hvordan vi skal opptre mot kolleger, passasjerer og andre i vår omverden, og hva vi forventer av hverandre. Den beskriver også

hvordan vi skal opprettholde vår forretningsetikk. På denne måten veileder den oss i hvordan vi skal drive virksomheten vår, samtidig som vi beskytter oss selv og Nobinas varemerke. Retningslinjene gjelder alle medarbeidere uavhengig av stilling eller rolle, og inkluderer også deltidsansatte og innleide konsulenter. Oppførselsretningslinjene omfatter fire deler:

- Hvordan vi opptrer på arbeidsplassen og hvordan vi samarbeider
- Hvordan vi opptrer i markedet og handler i våre relasjoner
- Hvordan vi er samfunnsengasjerte og tar ansvar
- Ansvar, etterlevelse og hvordan vi rapporterer bekymringer og uregelmessigheter

2.3.4. Etiske retningslinjer for leverandører

Nobinas virksomhet omfatter mange forretningsområder som ofte er store og komplekse, fra offentlige anskaffelser til innkjøp fra globale leverandører. Dette krever nøye styring og klar forretningsetikk for å unngå korrupsjon og sikre trygge, transparente forretninger med oppdragsgivere, leverandører og andre samarbeidspartnere. Våre leverandøretiske retningslinjer beskriver de kravene og forventningene vi har til dem og til oss selv. I løpet av 2023 ble de etiske retningslinjene for våre leverandører oppdatert for å bedre dekke alle identifiserte relevante områder. Kontinuerlig revisjon og oppdatering av våre etiske retningslinjer er en del av Nobinas prosess for å sikre at dokumentet er relevant.

Leverandører skal, blant annet, sørge for at:

- Lovgivningen i de landene hvor leverandøren opererer overholdes og alltid utgjør et minimumsnivå for de ansattes vilkår.
- FNs generelle erklæring om menneskerettigheter (1948) overholdes.
ILO-konvensjonen overholdes.
- FNs barnekonvensjon, artikkel 32, overholdes.

Retningslinjene gjelder for alle Nobinas leverandører, underleverandører og forretningspartnere som leverer produkter og/eller tjenester til Nobina. Ved å signere våre etiske retningslinjer forplikter leverandøren seg til å overholde ovennevnte krav og forskrifter. Leverandøren forplikter seg også til å sikre at eventuelle underleverandører overholder Nobinas etiske retningslinjer. I tillegg til at underleverandører må overholde Nobinas etiske retningslinjer, vil Nobina gjennomføre revisjoner hos underleverandørene. På denne måten jobber vi for å oppnå størst mulig grad av sporbarhet i verdikjeden.

2.3.5. Varslingskanal og klageadgang

Nobina har både en intern varslingskanal på intranettet for våre medarbeidere, samt en ekstern varslingskanal tilgjengelig på vår hjemmeside for utenforstående som ønsker å melde fra om uregelmessigheter eller mangler. Gjennom varslerfunksjonen kan vi tidlig oppdage eventuelle avvik

fra Nobinas verdier eller forretningsetiske prinsipper. De som ønsker å rapportere noe kan gjøre det anonymt, og vi har en ekstern part som håndterer prosessen for å sikre anonymitet, upartiskhet og profesjonell håndtering. Vi stiller også krav til våre leverandører om å beskytte varslere ("whistle blowers").



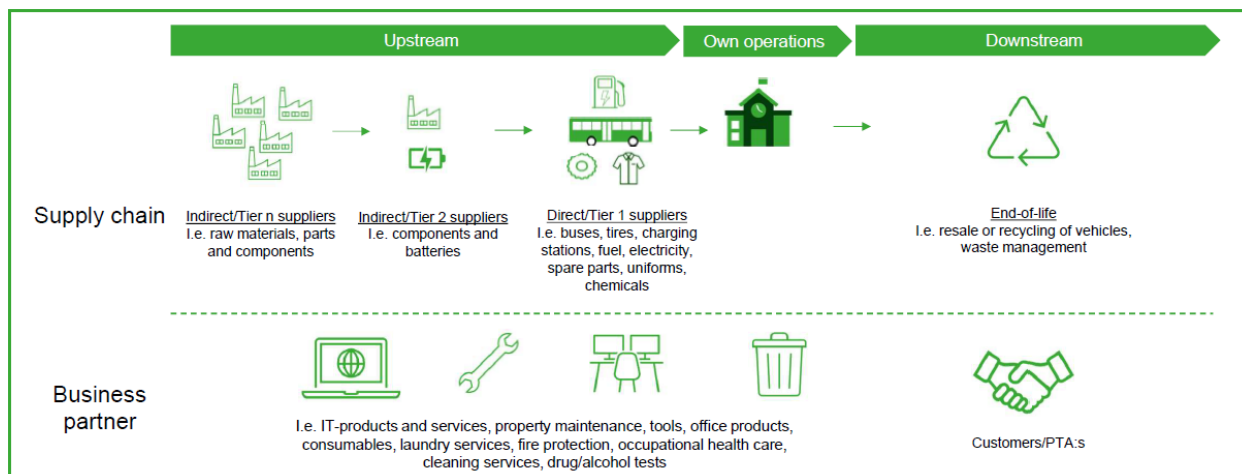
Kartlegging og risikovurdering



3. Kartlegging og risikovurdering

3.1. Leverandørkjede og forretningspartnere

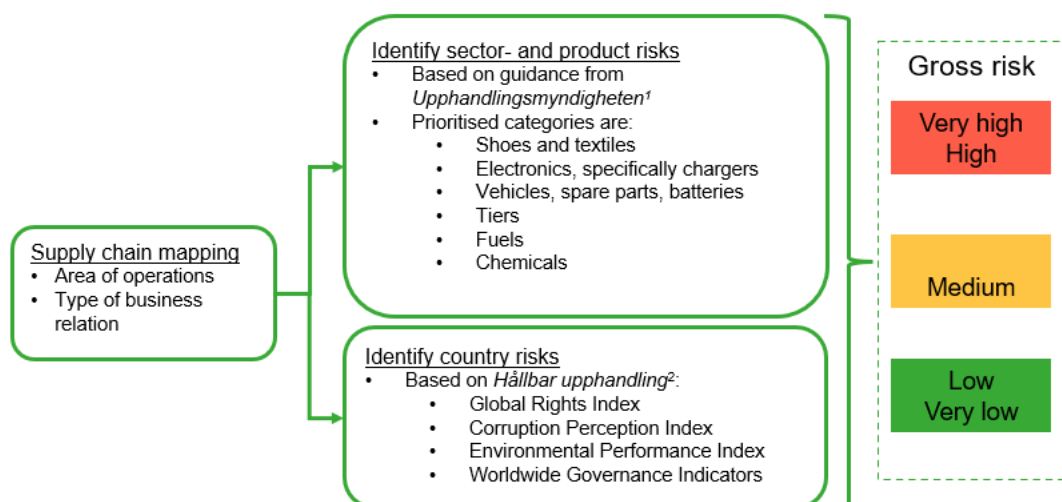
Figur 3 på side 12 viser en oversikt over Nobinas kartlegging av leverandørkjede og forretningspartnere.



Figur 3: Oversiktsbilde av leverandørkjede og forretningspartnere

Leverandørkjeden inkluderer blant annet produsenter av busser, batterier, dekk, ladestasjoner og drivstoff, samt et stort antall underleverandører for komponenter og deler. Kjøp av kjøretøy og fremdriftsbatterier for elektriske kjøretøy gjøres samlet og er avgjørende komponenter for Nobinas virksomhet. Leverandørkjeden for kjøretøy, inkludert batterier, er lang og komplisert, og er identifisert som et område med høy risiko for brudd på menneskerettigheter og arbeidstakerrettigheter. I tillegg til leverandørkjeden har Nobina også flere forretningspartnere som leverer blant annet IT-produkter og -tjenester, verktøy, forbruksvarer og lignende.

Basert på dette er det gjennomført innledende risikovurderinger for å systematisk kartlegge og identifisere mulige risikoer for negative konsekvenser basert på sektor og produkter, samt spesifikke landspesifikke risikoer, se Figur 4 på side 13. Våre leverandører er deretter definert i kategoriene høy risiko, medium risiko og lav risiko. Leverandører i kategorien høy risiko er prioritert for leverandørspesifikk risikovurdering.



Figur 4: Prosess for kartlegging av risiko hos leverandører

3.2. Identifiserte risikoer

Nobina har identifisert at det generelt er høy risiko knyttet til menneskerettigheter og arbeidstakerrettigheter innenfor flere innkjøpskategorier. Tabell 1 viser en gjennomgang av disse kategoriene, hvor i leverandørkjeden høyest risiko forekommer, samt hvilken type risiko som er identifisert

Tabell 1: identifiserte risikoer

Produkt/ sektor	Identifiserte risikoer	Hvor i leverandørkjeden risikoen kan forekomme
Sko	<ol style="list-style-type: none"> 1. Menneske- og arbeidsrettigheter: forekomst av tvangsarbeid og barnearbeid, okkupasjon av land uten rett til kompensasjon, utilstrekkelige lønninger, restriksjoner på fagforeninger. 2. Miljø: påvirkning fra farlige kjemikalier, overforbruk av vann i områder med vannmangel, vannforurensning. 3. Korrupsjon: risiko for falske fabrikkrevisjonsrapporter, falske sertifikater, lisenser og sikkerhetssertifikater. 	<ol style="list-style-type: none"> 1. Hovedsakelig i utvinningen og prosesseringen av råmaterialer 2. Hovedsakelig i utvinningen og prosesseringen av råmaterialer 3. I hele kjeden; utvinning av råmateriale, prosessering og sluttproduksjon.

Produkt/ sektor	Identifiserte risikoer	Hvor i leverandørkjeden risikoen kan forekomme
Tekstiler	<ol style="list-style-type: none"> 1. Menneske- og arbeidsrettigheter: forekomst av tvangsarbeid og barnearbeid, okkupasjon av land uten rett til kompensasjon, utilstrekkelige lønninger, restriksjoner på fagforeninger. 2. Miljø: påvirkning fra farlige kjemikalier, overforbruk av vann i områder med vannmangel, vannforurensning. 3. Korrupsjon: risiko for falske fabrikkrevisjonsrapporter, falske sertifikater, lisenser og sikkerhetssertifikater. 	<ol style="list-style-type: none"> 1. Hovedsakelig i utvinningen og prosesseringen av råmaterialer 2. Hovedsakelig i utvinningen og prosesseringen av råmaterialer 3. I hele kjeden; utvinning av råmateriale, prosessering og sluttproduksjon.
Busser, batterier og reservedeler	<ol style="list-style-type: none"> 1. Menneske- og arbeidsrettigheter: Utvinning av råmaterialer, materialproduksjon og produksjon av mindre komponenter innebærer risikoer knyttet til at mineraler og metaller utvinnes i høyrisikoland der gruvedrift er preget av et farlig arbeidsmiljø, lave lønninger og mangel på fagforeninger. Det er også rapportert om forekomst av barnearbeid. I tillegg til arbeidsstyrken kan også lokale og urfolksbefolkninger bli negativt påvirket av gruvedrift. Spesifikke risikoer knytter seg til utvinning av konfliktmineraler. 2. Miljø: GHG utslipp, forurensning i form av oljelekkasjer, høyt energiforbruk, forurensning av vannveier og land, påvirkning på dyreliv og avskoging som påvirker biologisk mangfold og økosystemet. 3. Korrupsjon: Generelt høy risiko i land hvor råmaterialer er utvunnet og materiell er produsert, som er hvorfor risikoen for korrupsjon er vurdert til høy når det gjelder input materiell og komponenter. 	<ol style="list-style-type: none"> 1. Hovedsakelig i utvinningen og prosesseringen av råmaterialer 2. Hovedsakelig i utvinningen og prosesseringen av råmaterialer 3. Hovedsakelig i utvinningen og prosesseringen av råmaterialer

Produkt/ sektor	Identifiserte risikoer	Hvor i leverandørkjeden risikoen kan forekomme
Elektronikk	<ol style="list-style-type: none"> 1. Menneske- og arbeidsrettigheter: tvangsarbeid, barnearbeid, tvungen fordrivelse av urfolk og lokal befolkning, farlig arbeidsmiljø, ulovlig overtid og trakassering. Spesiell stor risiko i forbindelse med utvinningen av konfliktmineraler. 2. Miljø: signifikant påvirkning av klima fra gruvesektoren og utvinningen av metall, utslipp av mercury og andre kjemikalier på land og til vann. 3. Korrupsjon: Knyttet til utvinningen av metall er det en høy risiko for korrupsjon i, f.eks. allokeringen av rettigheter til utvinning. Videre er risikoen for korrupsjon generelt høy i flere av landene for sluttproduksjonen skjer. 	<ol style="list-style-type: none"> 1. I hele kjeden; utvinning av råmateriale, prosessering og sluttproduksjon. 2. Hovedsakelig i utvinningen og prosesseringen av råmaterialer 3. I hele kjeden; utvinning av råmateriale, prosessering og sluttproduksjon.
Dekk	<ol style="list-style-type: none"> 1. Menneske- og arbeidsrettigheter: både råmaterialeutvinningen av gummi og utvinningen av råolje for syntetisk gummi kan ha risikoer i form av fordrivelse av befolkning uten tilstrekkelig kompensasjon, diskriminering av kvinner og tvangsarbeid av arbeideres familier. Når det gjelder foredlingen av gummi kan det være risikoer på plantasjene for at det forekommer barnearbeid, at det er dårlige arbeidsvilkår og lave lønninger. Spesielt migrantarbeidere er sårbare og kan, for eksempel, få passene sine konfiskert. Når det gjelder produksjonen av dekk så varierer risikoen basert på hvor produksjonen finner sted, og risikoene er derfor vurdert til å være medium. 2. Miljø: Utvinningen av gummi kan innebære ødeleggelse av regnskoger, som påvirker det biologiske mangfoldet og økosystemet, som er hvorfor miljørisikoene er vurdert som høy i sektoren for råmaterie. Dette gjelder også miljørisikoene knyttet til utvinningen av råolje. Videre, produksjonsprosessen for dekk har også risikoer for negative påvirkning på miljøet i form 	<ol style="list-style-type: none"> 1. Hovedsakelig i utvinningen og prosesseringen av råmaterialer 2. I hele kjeden; utvinning av råmateriale, prosessering og sluttproduksjon.

Produkt/ sektor	Identifiserte risikoer	Hvor i leverandørkjeden risikoen kan forekomme
	av luftforurensning, forsøpling og høyt energiforbruk, som er hvorfor miljørisikoen er vurdert som høy også i dette leddet i leverandørkjeden.	
Kjemikalier inkludert oljer og væsker	Den største identifiserte risikoen er i det fjerneste punktet i produksjonskjeden, i stadiet for råmateriale. Risikoen for arbeidere og miljø er også til stede i produksjonen av kjemikalier, innenfor kjemikalieindustrien. Imidlertid, det generelle bildet av hvilke produksjonsland som er involvert i de ulike stegene i leverandørkjeden, samt informasjon om markedsandeler de ulike produksjonslandene har, mangler. Åpenheten knyttet til hvordan risikoer og arbeidsforhold i prosessering- og sluttproduksjonsfasen er håndtert er også mangelfullt, men risikoene er vurdert å være høyere i land hvor lovgivningen og oppfølgingen av utfordringer knyttet miljø- og arbeidsforhold er mindre omfattende.	Utvinning av råmateriale
Drivstoff	1. Menneske- og arbeidsrettigheter: Gjennom råoljeutvinningen og på oljeraffineriene er det risikoer knyttet til sikkerhetsutfordringer. Migrantarbeidere og kontraktsarbeidere er spesielt sårbare grupper. Når det gjelder menneskerettigheter er det risikoer i form av tvangsflytting av den lokale befolkningen uten tilstrekkelig kompensasjon i forbindelse med byggingen av oljefelt, diskriminering mot kvinner og tvangsarbeid. Når det gjelder biodrivstoff så er risikoen for brudd på menneske- og arbeiderrettighetene vurdert til å være høye tilknyttet sukkerrørproduksjonen til etanolproduksjon samt palmeoljeproduksjonen til biodiesel. Palmeoljeindustrien har en risiko for tvangsarbeid, gjeldsslaveri, barnarbeid, lønnsdiskriminering, brudd på migrantarbeideres rettigheter samt helse- og sikkerhetsrisikoer. Den	1. I hele kjeden; utvinning av råmateriale, prosessering og sluttproduksjon. 2. I hele kjeden; utvinning av råmateriale, prosessering og sluttproduksjon. 3. I hele kjeden; utvinning av råmateriale, prosessering og sluttproduksjon.

Produkt/ sektor	Identifiserte risikoer	Hvor i leverandørkjeden risikoen kan forekomme
	<p>høye etterspørselen etter palmeolje kan negativt påvirke den lokale befolkningen ved å ødelegge skoger og skogenes ressurser, forårsake vannforurensning og oversvømmelser samt at fiskeriene er i fare for å kollapse.</p> <p>2. Miljø; Råolje-, palmeolje/PFAD- og etanol-industrien kan forårsake stor påvirkning på miljøet i form av karbondioksidutslipp og forurensning i form av oljeutslipp. Det påvirker også dyrelivet og kan lede til ødeleggelse av regnskog som påvirker det biologiske mangfoldet og økosystemet. Produksjonen av bio-basert drivstoff fra bruk av ikke-bærekraftig land/skog eller råmaterialer med høy påvirkning på miljøet, kan også ha negative effekter på det biologiske mangfoldet. Miljørisikoen vurderes å være høy.</p> <p>3. Korrupsjon; Risikoen for korrupsjon er generelt høy i land for råolje er utvunnet og i land hvor palmeolje produseres. Risikoen for korrupsjon er derfor overordnet vurdert som medium i drivstoffindustrien.</p>	

3.3. Faktiske identifiserte avvik

I løpet av 2023 og 2024 har Nobina prioritert revisjon av bussprodusenter og batterileverandører, da sannsynligheten for og innvirkningen av mulige risikoer er vurdert som høyest hos disse leverandørene. I forbindelse med gjennomgang av leverandører som har vært utført i løpet av 2024, er de vanligste avvikene som er identifisert innenfor følgende kategorier:

- Trygge arbeidsvilkår, ofte relatert til at korrekt beskyttelsesutstyr ikke benyttes eller at nødutganger ikke er tilstrekkelig merket.
- lønn og godtgjørelser, hvor vi har identifisert at ansatte selv må betale for legeundersøkelser før de kan bli ansatte hvilket bryter mot kravene i Code of Conduct.
- manglende etterlevelse av arbeidstidslovgivning hvor vi har identifisert at arbeidet tid overskrider lovfestet maksimal overtid.

Tiltak for å håndtere og redusere risiko



4. Tiltak for å håndtere og redusere risiko

Generelle så vel som spesifikke metoder og tiltak, som tar for seg mulige problemer i bestemte kategorier eller land, er identifisert og gradvis implementert, evaluert og oppdatert

Oppsummert har Nobina iverksatt følgende tiltak for å hindre, forebygge og begrense negativ påvirkning fra virksomheten:

- «Sustainable supply chain council» er etablert i Nobina for å overvåke og kontinuerlig utvikle arbeidet med å sikre bærekraftige leverandørkjeder. Ansvar for prosessen er gitt til et medlem i konsernets ledergruppe.
- Leverandørkjeden blir jevnlig kartlagt og risikovurdert. Nobina jobber kontinuerlig med å komme lenger ned i leverandørkjeden innenfor kategorier og produkter som er vurdert å være høyrisiko.
- Kontrakter med leverandører oppdateres og utarbeides med klare referanser til Code of Conduct i tillegg til spesifikke krav knyttet til overholdelse, due diligence i leverandørkjeden samt åpenhet og transparens.
- I tilfeller der faktiske avvik har blitt identifisert, har det blitt utarbeidet en handlingsplan i samråd med den respektive leverandøren. Nobina følger opp for å sikre at den respektive handlingsplanen iverksettes i henhold til avtale.
- Etablert en intern code of conduct for å veilede ansatte i hvordan vi skal drive virksomheten på en ansvarlig måte.
- Oppdatert leverandør code of conduct for å dekke alle relevante områder. Den gjelder for alle leverandører, underleverandører og forretningspartnere som leverer produkter og/eller tjenester til Nobina.
- Innført både intern og ekstern varslingskanal for å melde fra om uregelmessigheter eller mangler.
- Bedt leverandører som leverer varer identifisert som høyrisiko om å gjennomføre gjentagende selvevalueringer som dekker relevante risikoområder (se punkt 4.1.1 Selvevaluering på side 20).
- Basert på resultatene fra selvevalueringene, samt leverandørens geografiske lokalisering, har Nobina utarbeidet et revisjonsprogram for leverandører for det kommende året. Leverandører som vurderes som høyrisiko blir valgt ut (se punkt 4.1.2 Leverandørrevisjoner på side 20).

- Startet arbeidet med å kartlegge leverandørkjeden for kjøretøy. Ved kjøp av busser, kreves det at bussprodusenten oppgir hvilke sluttmontørpartnere som brukes og hvor de er lokalisert.
- Ved kjøp av elektrifiserte busser med fremdriftsbatterier kreves det at bussprodusenten oppgir:
 - hvilke sluttmontørpartnere som brukes og hvor de er lokalisert.
 - hvilke batteriprodusenter som brukes og hvor de er lokalisert.
 - om de anvender prosess for aktsomhetsvurdering i tråd med OECDs retningslinjer for ansvarlige leverandørkjeder for mineraler fra konfliktområder og høyrisiko områder, eller tilsvarende.

4.1. Leverandørevalueringer

Som et tiltak for å håndtere og redusere risiko gjennomfører vi evalueringer av aktuelle leverandører, for å sikre overholdelse av retningslinjer og policyer.

4.1.1. Selvevaluering

Leverandører som leverer varer av noen av kategoriene i Tabell 1 blir bedt om å gjøre en selvevaluering. Leverandørene skal da fylle ut et selvevaluerings skjema (se Figur 5 på side 20). Vi gjennomfører selv-evalueringen sammen med en uavhengig tredjepartsleverandør, som hjelper oss med å sikre at spørsmålene som sendes ut i vår selv-evaluering er oppdaterte og fanger opp relevante problemstillinger. De samler inn og administrerer svar, samt gjennomfører vurderinger og rangerer leverandørene våre basert på disse.

Main themes	Example questions
1. CSR-strategy & Guidelines	<i>"Have your company adopted a strategy for social responsibility in our conduct of business?"</i>
2. Supply-chain Insight	<i>"Do you know the originating production country/countries?"</i>
3. Supply-chain Control	<i>"Do you have system/routines for follow-up your supply-chain?"</i>
4. Risk management	<i>"Do you have procedures for evaluating suppliers regarding risk of violation of our ethical guidelines?"</i>
5. Corporate management systems	<i>"Have you implemented a quality management system in your organisation?"</i>
6. Conflict Minerals	<i>"Do you include prohibition against use of conflict materials in your supplier contracts?"</i>

Figur 5: Temaer og eksempler på spørsmål i selvevalueringen

4.1.2. Leverandørrevisjoner

Med utgangspunkt i resultatet fra den innledende risikoanalysen, lager Nobina et leverandørrevisjonsprogram for det kommende året. Det velges et utvalg basert på de

leverandørene som er vurdert å være høyrisikoleverandører, og formålet med revisjonen er å sikre overholdelse av Code of Conduct.

Revisjoner gjennomføres av en uavhengig tredjepart med formål å undersøke de faktiske forholdene i de aktuelle fabrikkene med søkelys på identifiserte mulige risikoer. I løpet av revisjonen undersøkes de fysiske forutsetningene i fabrikkene samt dokumentasjon som tillatelser, produksjonstider, personalfiler, ansettelsesavtaler, tidsrapporter og vedlikeholdsprotokoll. Det gjennomføres også intervjuer med ansatte.

Revisjonen omfatter blant annet, men ikke utelukkende, følgende områder:

- Arbeidsvilkår
 - Barnearbeid
 - Tvangsarbeid
 - Diskriminering
 - Disiplinære tiltak og trakassering
 - Foreningsfrihet
 - Ansettelsesvilkår
- Lønn og arbeidstid
 - Arbeidstider, overtidssarbeid og hviledager
 - Lønn og goder
- Helse og sikkerhet
 - Eiendom
 - Kriseberedskap
 - Arbeidsskader
 - Maskinsikkerhet
 - Sikkerhetsrisikoer
 - Kjemikaliehåndtering
 - Sovesaler
- Ledelsessystemer

Etter at en revisjon er gjennomført får vi en revisjonsrapport fra tredjepart der identifiserte avvik tydelig kommer frem.

Oppsummering



5. Oppsummering

5.1. Videre arbeid

I løpet av 2025-2026 vil Nobina fortsette å følge opp leverandører som skal gjennomføre selvevalueringer, samt ha leverandørgjennomganger av leverandører som er identifisert som høyrisiko. Målet er gradvis å dekke en større del av leverandørbasen.

I tillegg til revisjon av bussleverandører vil det også gjennomføres revisjoner av batteriprodusenter, samt vår største leverandør av dekk.

Avvik fra tidligere gjennomførte selv-evalueringer og revisjoner vil bli fulgt opp for å sikre at handlingsplaner blir iverksatt som avtalt.

Prosessen for aktsomhetsvurderinger vil generelt bli gjennomgått som en del av arbeidet med kontinuerlige forbedringer.

5.2. Signaturer

Lars Henrik Dagnäs
Styreleder

Knut Gunvald Trondsen
Ansatt representant

Vidar Kristian Halvorsen
Ansatt representant

Hans Vilhelmshaugen
Ansatt representant

Emma Margita Forsberg
Styremedlem

Anne Karine Nordseth
Administrerende direktør

Verification

Transaction 09222115557545854823

Document

Redegjørelse for aktsomhetsvurderinger 2024-2025
Main document
23 pages
Initiated on 2025-05-05 09:35:26 CEST (+0200) by Jon Andreas Hovde (JAH)
Finalised on 2025-05-05 15:01:13 CEST (+0200)

Initiator

Jon Andreas Hovde (JAH)
Nobina AB
Company reg. no. 556576-4569
jonandreas.hovde@nobina.no
+4793417851

Signatories

Henrik Dagnäs (HD) Nobina <i>henrik.dagnas@nobina.se</i> <i>Signed 2025-05-05 13:14:30 CEST (+0200)</i>	Karine Nordseth (KN) Nobina AS <i>karine.nordseth@nobina.no</i> <i>Signed 2025-05-05 13:33:21 CEST (+0200)</i>
Knut Trondsen (KT) Nobina AS <i>knutgunvald.trondsen@nobina.no</i> <i>Signed 2025-05-05 14:20:18 CEST (+0200)</i>	Hans Wilhelmshaugen (HW) Nobina AS <i>ytf.nesodden@nobina.no</i> <i>Signed 2025-05-05 14:21:30 CEST (+0200)</i>
Vidar Halvorsen (VH) Nobina AS <i>ff.ski@nobina.no</i> <i>Signed 2025-05-05 14:58:26 CEST (+0200)</i>	Emma Forsberg (EF) Nobina <i>ff.ski@nobina.no</i> <i>Signed 2025-05-05 15:01:13 CEST (+0200)</i>

This verification was issued by Scrive. Information in italics has been safely verified by Scrive. For more information/evidence about this document see the concealed attachments. Use a PDF-reader such as Adobe Reader that can show concealed attachments to view the attachments. Please observe that if the document is printed, the integrity of such printed copy cannot be verified as per the below and that a basic print-out lacks the contents of the concealed attachments. The digital signature (electronic seal) ensures that the integrity of this document, including the concealed attachments, can be proven mathematically and independently of Scrive. For your convenience Scrive also provides a service that enables you to automatically verify the document's integrity at: <https://scrive.com/verify>

